



# VALORISER ET COLORER LES FACADES

➔ Guide de recommandations



**RÉNOV'**logement  
Programme ravalement de façade

Subventionné  
par la CCBTA  
avec le soutien de  
la Région Occitanie



Renseignements : 04 66 59 54 54  
aidesaulogement@laterredargence.fr

# SOMMAIRE

	Page
<b>VALORISER NOS CŒURS DE VILLAGE</b>	<b>3</b>
<b>LEXIQUE ARCHITECTURAL ET DE LA COULEUR</b>	<b>4</b>
<b>LES BONS REFLEXES POUR POSER SES CHOIX</b>	<b>5</b>
<b>RECOMMANDATIONS ELEMENT PAR ELEMENT</b>	<b>6</b>
# Le fond de façade	6-8
-les types et finitions d'enduit	
-la couleur de l'enduit	
-la façade en pierres	
# Les modénatures et génoises	9
# Les volets et moustiquaires	10
# La fenêtre et les détails de serrurerie et ferronnerie	11
# La porte d'entrée	12
# La porte fenêtre d'entrée avec volets, un cas à part	13
# Les éléments techniques en façade	14
# Les devantures commerciales	15
<b>LE NUANCIER DE COULEURS</b>	<b>16</b>
Palette globale	16
Palette ponctuelle	17
Tableau de concordances	18

# Valoriser nos **cœurs** de village

Portées par l'ambition d'offrir un cadre de vie toujours plus qualitatif, les communes de Bellegarde et de Jonquières-Saint-Vincent, aux côtés de la communauté de communes Beaucaire Terre d'Argence (CCBTA), poursuivent leurs efforts pour réaménager les places, les rues et aider les propriétaires à rénover leur logement.

Nos cœurs de village sont des lieux de vie, de commerces, de rencontres et de déambulation. Le plaisir d'y vivre, d'y consommer ou d'y flâner est fortement attaché à la **beauté du paysage urbain**. Les **façades et les devantures commerciales**, visibles de tous, en constituent des éléments essentiels. Elles sont à la fois l'image de notre cœur de ville et le cadre de vie quotidien des habitants.

Chaque rénovation de façade compte et participe à faire évoluer le cœur de ville. **Chacun peut contribuer à son niveau à valoriser les détails des façades qui sont des points d'élégance du cœur de ville** et constituent notre héritage commun : la pierre et ses modénatures, nos couleurs claires, les pièces en ferronneries, les volets... **Chacun peut également apporter des notes de couleur au cœur de ville, en choisissant des tons plus ou moins saturés sur les volets ou ferronneries.**

Pour accompagner les initiatives de rénovation des façades, la CCBTA et les communes ont mis en place **des aides incitatives** pour les propriétaires, dans le cadre de l'Opération Renov/Logement et du « Programme Façades » soutenu par la Région. Les particuliers peuvent ainsi bénéficier d'aides financières avantageuses et d'un accompagnement technique et administratif **pour rénover leur façade tout en contribuant aux objectifs de valorisation du patrimoine et de qualité de l'espace public.**

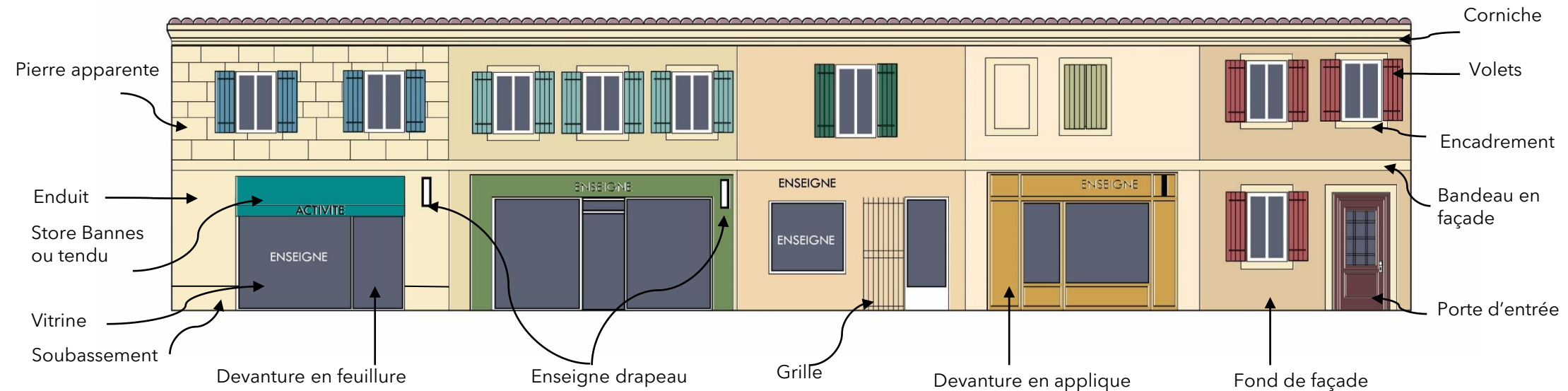
La CCBTA et les communes vous proposent un **guide de recommandations pour valoriser et colorer vos façades**. Ce guide a vocation à préciser et illustrer les objectifs poursuivis en matière de valorisation des façades et devantures des cœurs de ville, au service de la qualité de l'espace public et du paysage urbain.

Il est conçu comme un outil pour **accompagner et faciliter votre projet de rénovation de façade**, avec des recommandations, élément par élément, et un nuancier de couleurs.

Enfin, c'est sur la base de ce document qu'un projet de ravalement de façade objet d'une demande d'aide sera étudié, pour en apprécier l'intérêt architectural et paysager. Pour être subventionnable, le projet de travaux devra suivre les recommandations du guide.



**Merci pour votre contribution à l'embellissement de nos cœurs de ville.**



## LES MODENATURES

La modénature d'une façade regroupe l'ensemble des éléments ornementaux maçonnés ou sculptés qui constituent le caractère architectural d'une façade. Il s'agit le plus souvent des **encadrements de fenêtres ou/et de porte, des bandeaux et corniches, des reliefs et décors sculptés, et des soubassements.**

La modénature est souvent représentative d'une époque et d'un style. En conséquence, on ne pourra pas les détruire ou les masquer.

## LEXIQUE DE LA COULEUR

**Teinte :** correspond au nom de la couleur et sa nuance

**Valeur :** du clair au foncé, sur l'échelle du noir et blanc

**Saturation :** du vif au terne



Chaque immeuble a une identité architecturale et un environnement qui lui est propre. Avant de poser ses choix sur les travaux à réaliser, il est utile d'**observer** l'immeuble et l'environnement dans lequel il s'insère, dans l'optique de favoriser sa valorisation et sa bonne intégration paysagère.



## La méthode de l'expert

### OBSERVER

- Comment ma façade s'insère-t-elle dans l'**environnement**? : couleurs et qualité du bâti environnant, position urbaine de mon immeuble dans la rue et impact visuel. → objectif : Favoriser l'**intégration paysagère** et l'harmonie.
- Quels sont les **caractéristiques de mon immeuble**? : époque de construction, nature des matériaux et revêtements d'origine, éléments de décors présents → objectif : Préserver l'**identité architecturale de mon immeuble**

### DIAGNOSTIQUER

...**CE QUI EST A TRAITER** : Quels **désordres sont à traiter** (décollement, fissures, humidité, etc)? Quelles sont les **causes** (problèmes de structure, tassement du sol, mauvaise étanchéité, incompatibilité de matériaux, etc.)?

...**CE QUI EST A VALORISER** : Repérer les **éléments à dissimuler** (réseaux apparents - électricité, téléphone, fibre optique, blocs de climatisation, etc) ou au contraire **à valoriser** (modénatures, ferronneries, etc.).

### CHOISIR LA COULEUR

#### Le fond de façade :

- Si la pierre est apparente en fond de façade, l'enduit qui vient en complément sera de la teinte la plus proche
- Si le fond de façade est enduit, en cas d'alignement avec d'autres façades, on tiendra compte des façades mitoyennes afin de favoriser le passage d'une façade à l'autre en douceur.

**Les modénatures** seront de couleur évoquant la pierre claire.

**Les menuiseries** : tous les volets d'une même façade auront une même couleur ; les fenêtres seront claires (blanc ou blanc cassé) ; la porte sera de couleur différente.

**La serrurerie, ferronnerie** (garde-corps, barreaudage). Sur une fenêtre claire, et selon l'effet souhaité :

- Il faudra choisir une teinte plus foncée que la fenêtre pour créer le premier plan.
- Il faudra choisir une teinte claire pour faire disparaître visuellement le barreaudage



Une réfection ou un ravalement de façade sont des travaux qui modifient l'aspect extérieur d'un bâtiment. A ce titre, ils doivent faire l'objet d'une **Déclaration Préalable** en mairie pour être autorisés avant toute exécution.  
**Renseignez-vous auprès de votre mairie**

Un « **programme façades** », porté par la CCBTA et les communes et soutenu la Région Occitanie, a été mis en place pour accompagner les particuliers dans leur projet de rénovation.

**Renseignez-vous auprès de la CCBTA**



**RÉNOV'**logement  
Programme ravalement de façade

Subventionné  
par la CCBTA  
avec le soutien de  
la Région Occitanie  
Renseignements : 04 66 59 54 54  
site:renovlogement.liretocc.org

 **L'œil de l'expert**

La plupart des façades doivent être recouvertes d'un enduit. L'enduit a avant tout un rôle de régulateur et de protection. Il participe également au décor des façades et à la qualité chromatique de la rue. Le choix de sa finition est important car il a une influence sur la couleur : plus la texture est en relief, plus la couleur paraît foncée ; plus la texture est lisse, plus la couleur paraît claire et vive. Il faut donc en tenir compte lors du choix de couleur dans le nuancier.

 **Les types d'enduits**

- Les enduits à la chaux naturelle : Jusqu'au début du 20e siècle, les enduits sont réalisés à la chaux naturelle et plus récemment à la chaux hydraulique naturelle. Ils peuvent être laissés nus, ou être recouverts d'une eau forte ou d'un badigeon de chaux.
- Les enduits au ciment naturel ou ciment prompt : Ces enduits concernent les façades construites ou refaites entre la fin du 19e siècle et le début du 20e siècle. Ils offrent des caractéristiques proches des enduits à la chaux. Leur vitesse de prise a permis de modeler des décors de façades souvent remarquables, imitant la pierre. Ils seront laissés nus ou pourront être recouverts d'une peinture minérale ou d'un badigeon.
- Les enduits au ciment artificiel : Diffusés industriellement à partir du début du 20e siècle, ces enduits remplacent rapidement les anciens en raison de leur facilité de mise en œuvre et de leur coût. Sur ces supports, les peintures minérales permettront un résultat esthétique proche de celui des laits de chaux.

 **Objectifs poursuivis**

- Adapter l'enduit et la finition à la typologie/date de construction de l'immeuble
- Préserver le rôle protecteur de l'enduit
- Aller vers des enduits de finition qui valorisent le patrimoine bâti

 **Recommandations**

**Les finitions d'enduit les plus lisses sont recommandées** (cf. Illustrations) :

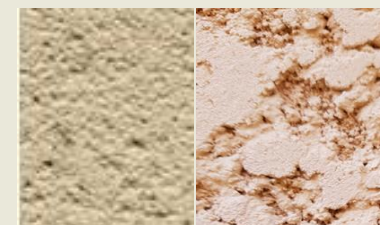
- Finition gratté fin ou moyen
- Finition lissé ou taloché fin
- Finition frottassé

Gratté fin ou moyen

**Finitions recommandées**

Frottassé

Lissé ou taloché fin

**Certaines finitions ne sont pas recommandées**

Gratté gros

Rustique écrasé

## L'œil de l'expert

Le paysage urbain de nos villages se caractérise par des tons clairs, avec de nombreuses façades en pierre claire qui font la singularité de notre territoire et constituent une richesse à préserver. Par ailleurs, les tons clairs sont un atout dans le cadre de la lutte contre la chaleur dans nos villages, puisqu'ils réfléchissent une grande partie du rayonnement solaire.

## Objectifs poursuivis

- Préserver les tons clairs, richesse de nos territoires
- Harmoniser pour favoriser l'unité de la façade et l'unité du front bâti
- Mettre en valeur la pierre quand elle est présente

## Recommandations

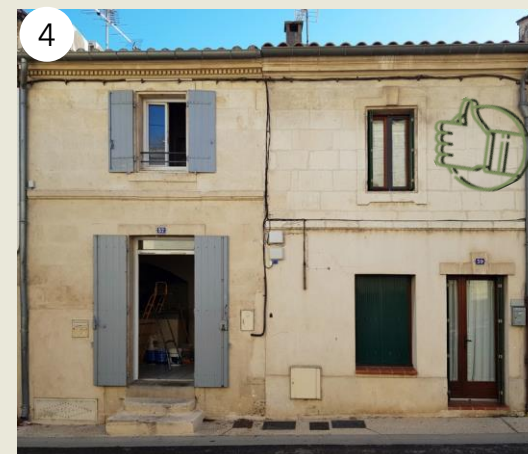
- ❑ A l'échelle de la façade (1) :
  - La façade sera d'une même couleur sur toute sa surface
  - Si la pierre est très présente, on privilégiera un enduit proche des valeurs de la pierre.
  - Le soubassement ne sera pas marqué d'un ton différent, même si il est en relief.
- ❑ A l'échelle du front bâti (=alignement de façades donnant sur l'espace public) (2) :
  - Les couleurs des façades d'un même front bâti doivent être harmonieuses. Le passage d'une façade à une autre sera doux, la façade ne marquera pas de rupture visuelle par une couleur trop marquée par rapport aux autres façades mitoyennes.
  - Dans le cas d'une façade fractionnée résultant de la division d'un immeuble, on veillera à garder une certaine unité chromatique par la valeur ou la couleur (2 et 3).
  - Dans le cas de façades voisines n'ayant pas la même hauteur de bandeau, on optera pour des tons identiques ou très proches. (4)



Les façades n'ont pas la même couleur (gris clair et beige clair), mais les couleurs sont proches en valeur (couleurs claires). => cela évite une rupture visuelle.



Les façades sont beige clair et beige foncé, soit de même couleur mais de valeur différente => harmonie.



Les façades n'ont pas la même hauteur de bandeau. Les tons proches favorisent l'harmonie à l'échelle du front bâti.



# #LE FOND DE FAÇADE

→ La façade en pierres

## L'œil de l'expert

La pierre claire est une richesse de nos villages, elle va influencer nos paysages urbains. Elle participe fortement à la qualité architecturale du bâti et lui donne du « cachet ». Les tons clairs réfléchissent une grande partie du rayonnement solaire et participent à la lutte contre la chaleur.

## Objectifs poursuivis

- Révéler la pierre tout en garantissant l'étanchéité des murs
- Protéger la pierre et respecter les matériaux

## Recommandations

Les façades en pierres de taille appareillées (1)

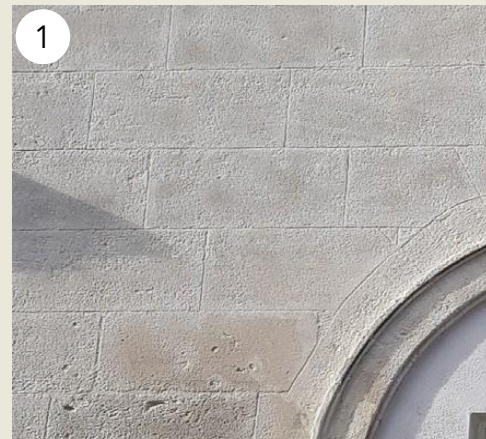
- ❑ La pierre a vocation à rester apparente. Les éléments de modénatures et de décors en pierre de taille doivent être valorisés et restitués dans leur état d'origine.
- ❑ Le nettoyage doit se faire de manière non-agressive en respectant la mouluration et le calcin.
- ❑ Les éléments de pierre de taille ne doivent ni être peints ni recevoir de finition. Une patine à la chaux peut être nécessaire pour homogénéiser l'ensemble.

Les façades en moellons apparents(2) :

- ❑ Les constructions en pierres non appareillées et qui étaient destinées à l'origine à recevoir un enduit de protection doivent être enduites. Le décroustage pour révéler la pierre est inadéquat. Si il est effectué, le jointoiment des pierres devra se faire « à pierre vue ». La pierre tout venant sera beurré largement (2).
- ❑ Le jointoiment des pierres, devra être traité dans le respect des matériaux (2). Pas d'usage du ciment, utilisation exclusive de la chaux. Le joint sera garnissant et jamais en creux.(3)

L'enduit peut par un appareillage de joints établis ou tracés, évoquer l'appareillage ordonnancé des pierres de taille (4). L'enduit sculpté, imitation fausse pierre est interdit (5)

Façade en pierres appareillées



Façade en moellons apparents



### 3 Exemples de façades non traitées

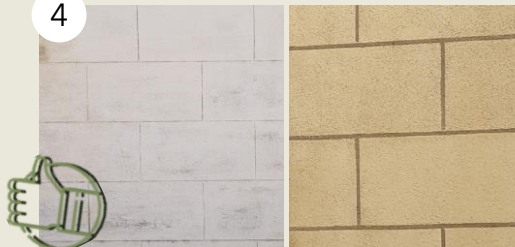


Usure anormale de la pierre non protégée

Délitement de la pierre dû au jointoiment au ciment artificiel

Joints en creux, qui à terme, abîment la pierre et le mur.

4



Enduit sculpté non autorisé

5

Pour plus d'infos: se reporter sur le site des CAUE  
[www.les-caue-occitanie.fr/dossier-thematique/fiches-conseil-centre-ancien](http://www.les-caue-occitanie.fr/dossier-thematique/fiches-conseil-centre-ancien)

Fiche 03 façades pierre



## L'œil de l'expert

La *modénature* d'une façade regroupe l'ensemble des éléments ornementaux maçonnés ou sculptés qui constituent le caractère architectural d'une façade (1). Sur le territoire, la forte présence de la pierre offre un large éventail de modénatures. Ils sont des détails dont il faut prendre soin pour « donner de l'élégance aux façades. ». La modénature est souvent représentative d'une époque et d'un style. En conséquence, on ne pourra les détruire ou les masquer. Le couronnement est la partie supérieure qui délimite la façade. Avancé par rapport à la façade, il est composé le plus souvent d'une corniche ou de génoises.

## Objectifs poursuivis

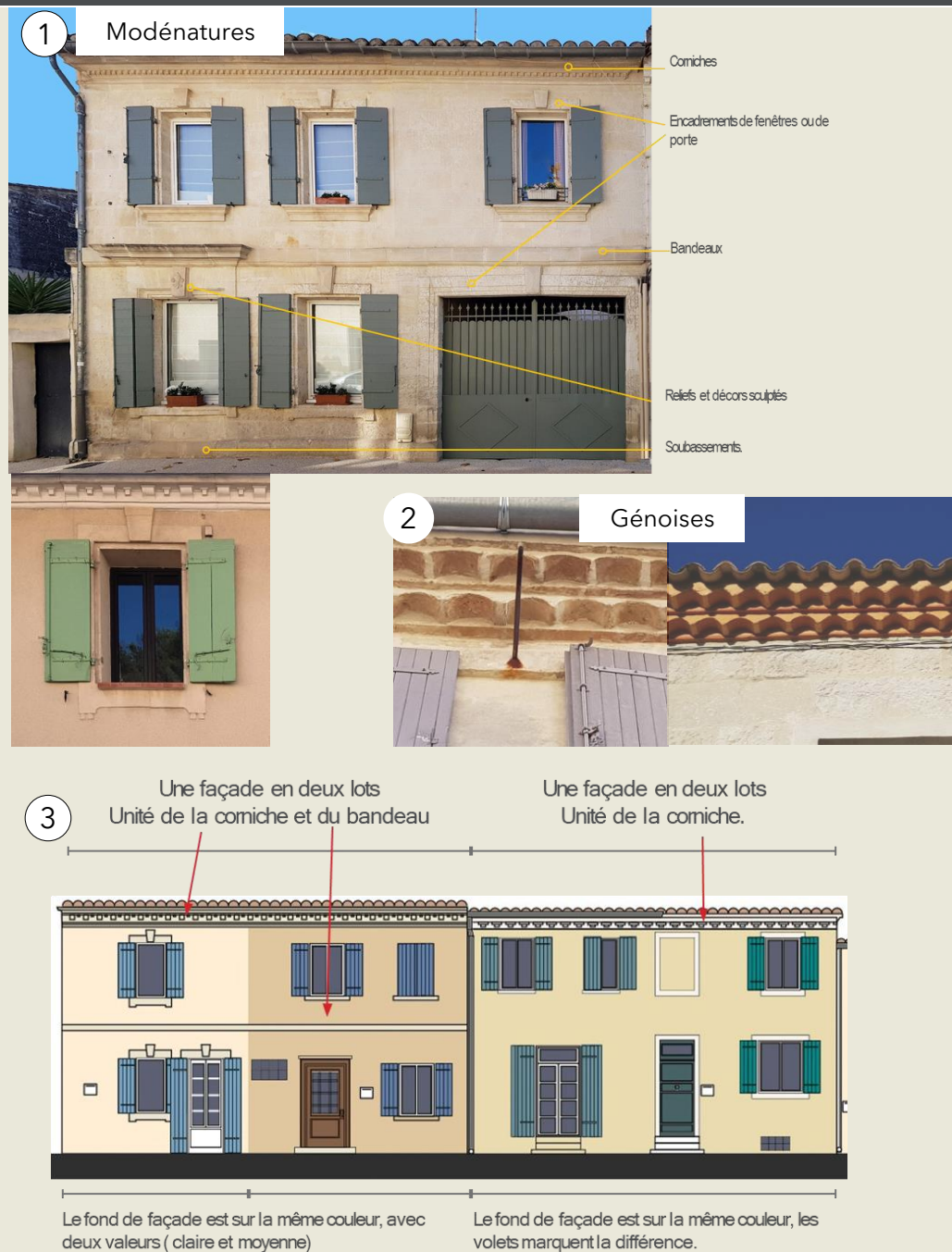
- Révéler, ne pas détruire ou masquer
- Pour les modénatures, conserver les tons proches de la pierre.

## Recommandations

- ❑ Les modénatures et génoises seront conservées, restaurées et entretenues.

### POINT COULEUR ⇨ PALETTE GLOBALE

- ❑ En général les *modénatures* (1) en pierre et la façade sont de même valeur et même couleur. On ne marquera pas de différence, sauf si le fond de façade est très clair ou plus saturé.
- ❑ Les *génoises* (2) sont construites en briques. Leur couleur naturelle peut être laissée visible ou badigeonnée d'un ton clair évoquant la pierre.
- ❑ Dans le cas d'un fractionnement d'une même façade (3), pour conserver une unité de façade, on veillera à garder une *unité de couleur* des pièces d'avant toit, type génoises ou corniches, ainsi que sur les bandeaux de façades et ce, même si la façade marque une différence en valeur ou en couleur.



# # LES VOLETS ET LES MOUSTIQUAIRES

## L'œil de l'expert

Les volets sont de véritables éléments qui composent la façade et lui **donnent du caractère**. Ils **animent la façade** et nos rues et participent à la **dynamique chromatique** des centres-villes. Alors que les fonds de façades doivent emprunter des tonalités claires qui rappellent la pierre, **les volets peuvent quant à eux apporter une note de couleur** qui donnera de la gaieté et du dynamisme à nos centres-villes. Par ailleurs, ils ont un **rôle essentiel dans le confort thermique d'été et d'hiver**.

Généralement, ils sont à battants bois à lames croisées, à clés bois ou à lames verticales ou horizontales ; ils peuvent aussi être des persiennes métalliques (1).

Les **moustiquaires** sont fréquemment utilisées. Les plus anciennes constituent des éléments « charmants » de nos villages à valoriser et qui peuvent être colorés.

## Objectifs poursuivis

- Préserver et valoriser les volets et moustiquaires, en cohérence avec la typologie et l'époque de construction de l'immeuble.
- S'appuyer sur les volets pour colorer la façade.
- Favoriser l'unité et l'harmonie de la façade.

## Recommandations

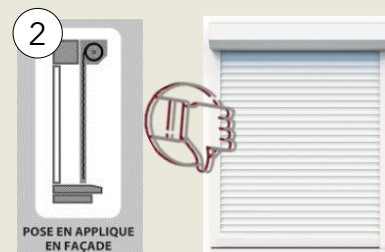
- Les volets bois sont recommandés, sans écharpe (=sans Z) (3). En fonction de leur état, ils seront conservés, restaurés ou remplacés.
- Les volets roulants posés en applique en façade ne sont pas autorisés (2).
- Le bloc ou le coffre du volet devra être intégré au volume bâti. Leur dissimulation (idéalement coffre d'enroulement non apparent) ou bonne intégration paysagère devra être recherchée pour contribuer à la qualité de l'espace public. En complément des volets roulants, la conservation des volets bois peut être recommandée pour animer la façade et préserver l'identité architecturale.

### POINT COULEUR ⇌ PALETTE PONCTUELLE

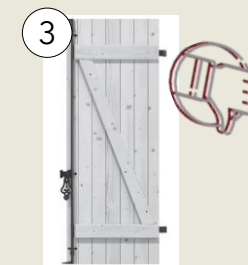
- L'ensemble des volets d'une même façade auront la même couleur.
- En cas de multipropriété (4), on cherchera une harmonie de tons proches pour privilégier l'harmonie de la façade.
- Les ferrures des volets seront peintes de la même couleur que les volets.
- Les moustiquaires en bois pourront prendre la couleur des volets ; les autres seront blanches.



1 Volets bois à lames croisées    Persiennes métalliques    Volets à lames verticales et moustiquaire



2 Volet roulant posé en applique, non autorisé



3 Volet avec écharpe (Z), non recommandé



4 Le jeu de couleurs des volets anime la rue de façon ponctuelle; le choix est large.

Pour plus d'infos : se reporter sur le site des CAUE :  
[www.les-caue-occitanie.fr/dossier-thematique/fiches-conseil-centre-ancien](http://www.les-caue-occitanie.fr/dossier-thematique/fiches-conseil-centre-ancien)

Fiche 08 volets

# # LA FENETRE ET LES DETAILS DE FERRONERIE ET SERRURERIE

## L'œil de l'expert

Dans le cadre de la rénovation et notamment énergétique du logement, les fenêtres sont souvent vouées à être remplacées. Parce qu'elles participent fortement à l'esthétique de la façade, une attention particulière doit être portée sur le choix des modèles (matériaux, forme, profilés, couleurs, performance énergétique, etc.).

La serrurerie est un moyen de donner une identité aux ouvertures sans nuire à l'unité de la façade. Nos rues en sont riches, à nous de les faire vivre.

## Objectifs poursuivis

- Préserver l'organisation originelle des fenêtres et l'esthétique de nos façades.
- Préserver et valoriser les éléments de détails qui participent à la qualité architecturale.

## Recommandations

### FENETRES

- L'organisation des ouvertures devra reprendre l'ordonnancement des façades anciennes ; Plus on va vers les niveaux supérieurs, plus les fenêtres sont petites.
- Les dimensions et la forme des fenêtres remplacées devront être fidèles à celles existantes.
- Les ouvertures devront être plus hautes que larges. Les fenêtres carrées sont autorisées au dernier étage.
- La pose des fenêtres « en rénovation » est à éviter car elle réduit l'éclairage des pièces.
- Les profilés des fenêtres seront fins ; ils favoriseront l'esthétique et l'éclairage naturel.
- Les matériaux plastique (PVC) sont proscrits

### SERRURERIE/FERRONERIE

- Afin de garder le charme de nos villages, les pièces existantes seront restaurées ou remplacées en respectant l'architecture de la façade.

### POINT COULEUR ⇨ PALETTE PONCTUELLE

- La couleur des menuiseries de fenêtres sera de préférence de couleur claire.
- Pour les ferronneries, sur une fenêtre claire, et selon l'effet souhaité :
  - De préférence, et afin de créer le premier plan, choisir la teinte la plus foncée.
  - Afin de les faire disparaître, il est possible de choisir un ton clair



Les garde-corps des fenêtres et des balcons en fer forgé seront préservés, et en aucun cas remplacés par une pièce en bois, une pièce pleine ou en verre, ou encore une pièce qui ne respecterait pas l'architecture de la façade.





## # LA PORTE D'ENTREE

 **L'œil de l'expert**

Elle a un rôle unique par rapport aux autres éléments de la façade. Son traitement marquera cette prééminence en la différenciant, en couleur et valeur.

 **Objectifs poursuivis**

- Favoriser des matériaux nobles et respecter l'identité architecturale de la façade.
- Marquer l'entrée. Lui donner du caractère.

 **Recommandations**

- La porte d'entrée :
  - Si elle a un intérêt reconnu, elle devra être conservée et restaurée.
  - Si elle est nouvelle, elle devra correspondre au caractère de la façade. Elle sera de préférence en bois ou aluminium. Le registre formel restera classique. Les portes de facture contemporaine ne sont pas acceptées (2).
  - Les portes en métal (1d) seront restaurées.
  - Les portes en bois plein ne doivent pas comporter de volets (4).
- Les pièces de serrureries existantes seront conservées, restaurées et mises en valeur.
- Les marquises sont en fer forgé ou en tuile (3). Le registre contemporain n'est pas accepté (4)
- Une grille en fer forgé peut servir d'avant porte (1c).

**POINT COULEUR ⇨ PALETTE PONCTUELLE**

- La couleur blanche n'est pas autorisée. Elle est réservée aux fenêtres et baies vitrées.
- La porte sera, de préférence, d'une couleur différente de celle des volets. Elle sera vernie ou peinte en couleur issue de la palette ponctuelle.



La couleur blanche est réservée pour les fenêtres et baies vitrées. Pas de PVC. Pas de porte de facture contemporaine.

Le registre contemporain des marquises n'est pas accepté. La porte en bois plein ne doit pas comporter de volets.

# #LA PORTE FENÊTRE D'ENTRÉE AVEC VOILETS



## L'œil de l'expert

La porte fenêtrée avec volets est un cas à part. Elle peut servir de porte d'entrée. En cas de séparation de lots sur une même maison cela évite la redondance de la porte pleine et la surcharge de la façade.

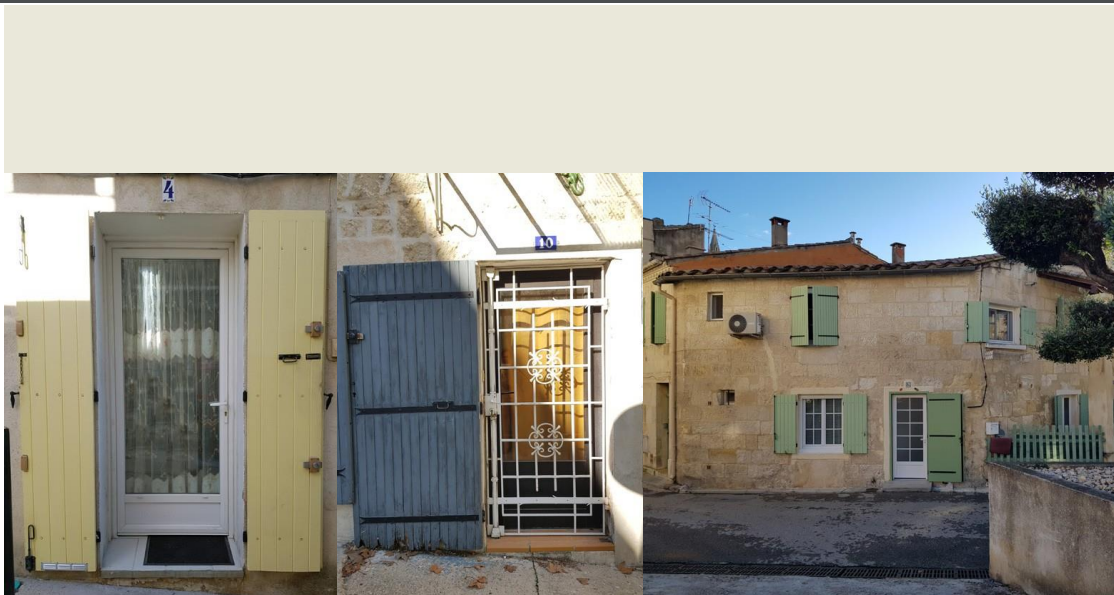


## Recommandations

- ❑ La porte-fenêtrée devra être largement vitrée, évoquant la baie vitrée ou la fenêtre.

## Point couleur ⇨ PALETTE PONCTUELLE

- ❑ Les volets de la porte-fenêtrée sont de la même couleur que les volets des fenêtres.
- ❑ L'avant-porte en fer forgé pourra être blanche ou de couleur plus foncée. Selon l'effet souhaité :
  - Afin de créer le premier plan, choisir la teinte la plus foncée.
  - Afin de les faire disparaître, il est possible de choisir un ton clair.



# # LES ELEMENTS TECHNIQUES EN FACADE

## L'œil de l'expert

La façade est le support de diverses installations très souvent techniques (boîtiers, coffrets, bloc extérieur de climatisation, etc) qui altèrent la qualité patrimoniale de la façade et celle de notre paysage urbain (1).

## Objectifs poursuivis

- Intégrer les unités extérieures des climatiseurs en façade.
- Dissimuler des éléments techniques pour ne pas altérer la qualité de l'immeuble et celle de notre paysage urbain.

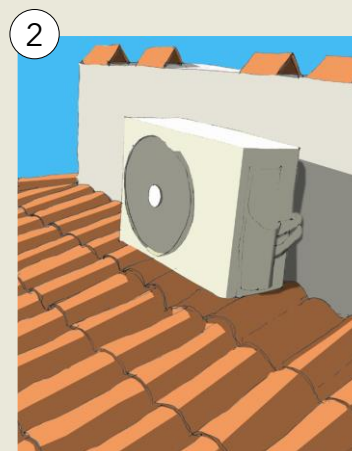
## Recommandations

- ❑ Les boîtiers, conduits et coffrets de toutes sortes, doivent être préférentiellement installés à l'intérieur des immeubles, sur les façades non visibles depuis l'espace public, ou entièrement encastrés.
- ❑ Les blocs extérieurs de climatiseur doivent être dissimulés :
  - sur la toiture (2), derrière un ouvrage en maçonnerie invisible de la rue mais aussi des voisins (3), intégré dans un caisson à ventelles (4), en bois ou en métal. C'est la meilleure solution du point de vue des autres nuisances, dégagement de chaleur, d'odeurs, de condensats, de bruit, car l'air chaud monte.
  - dans une menuiserie ou ouverture existante en façade, derrière une grille (5)
  - dans des locaux techniques établis dans le respect de l'ordonnancement de l'édifice et de son architecture (emplacement « axé » par rapport aux percements des façades, regroupement des éléments, etc...)

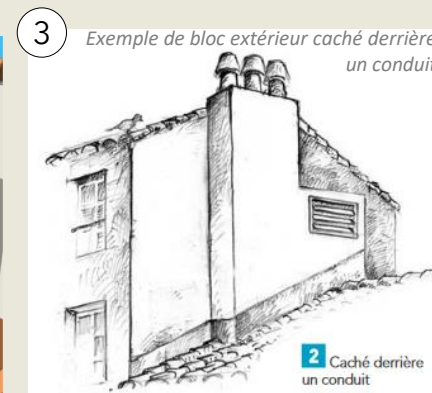
En cas d'impossibilité de délocaliser les blocs existants sur une façade non visible depuis l'espace public, ils devront être dissimulés dans des caissons à ventelles (4).

### POINT COULEUR

Les caissons à ventelles devront être d'une couleur proche de celle de la façade.



Exemple de sortie d'air conditionné disposée en toiture, non visible depuis l'espace public  
Source : CAUE30



Exemple de bloc extérieur caché derrière un conduit



Exemple de sortie d'air conditionné camouflé dans la menuiserie  
Source : CAUE30

4 Caisson à ventelles





# # LES DEVANTURES COMMERCIALES

## L'œil de l'expert

Les devantures et façades des RDC commerçants sont la première image que perçoit le chaland avant d'entrer dans un commerce. Tout comme les façades d'immeubles d'habitation, elles participent à la qualité du paysage urbain de centre-ville et à l'envie de venir s'y promener ou consommer. Leur rénovation doit aller dans le sens de la préservation du patrimoine bâti.

## Objectifs poursuivis

- Rechercher l'élégance
- Préserver les éléments structurants et qualitatifs de la façade (modénatures, bandeaux, etc)
- Favoriser une unité de **couleur** à l'échelle de la façade d'un même immeuble, **éviter les ruptures**.

## Recommandations

- Quand elle est sur le mur, **l'enseigne** sera en lettres découpées (1).
- Le **store** banne sera posé sous le bandeau, sans empiéter sur les modénatures (2).
- Aucun élément de **la vitrine** ne devra dissimuler les modénatures ou la porte d'entrée.
- La **vitrine** en feuillure (3) respectera la forme et la dimension des baies.
- La **vitrine** en applique (4) (=en surépaisseur) ne mordra pas sur les modénatures et les étages. Elle ne sera ni noire ni brillante.
- La **grille en fer forgé** (5) pourra servir de support de présentation ponctuel.
- Les éléments accessoires et notamment les climatiseurs devront être dissimulés.

## Point couleur

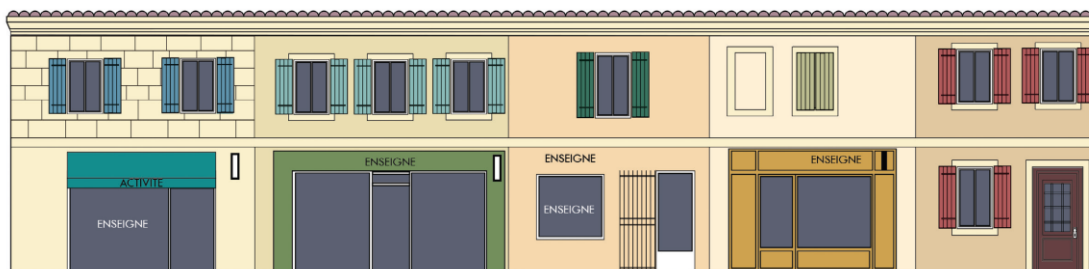
- La coloration de la façade du RDC devra être identique à celle des étages, selon la palette globale.
- Pour les devantures en applique, se référer à la palette ponctuelle.
- Pour les vitrines en feuillure, se référer à la palette ferronnerie et serrurerie.



Les vitrines dites en feuillure respectent la forme des baies. Les lettres sur le mur sont découpées, le store ne mord pas sur le bandeau.



Devanture en applique, avec store banne. Ils ne cachent pas les modénatures



Le **nuancier de couleurs** s'organise autour de **deux palettes** de couleurs : la palette **globale** et la palette **ponctuelle**.

La **PALETTE GLOBALE** va constituer la dominante de la façade. Les teintes s'inspirent de la pierre.

## 14 teintes destinées :

- ✓ aux modénatures (bandeau sous toiture, bandeau en façade, encadrement, chainage d'angle, soubassement, encadrements)
- ✓ aux fonds de façades
- ✓ aux murs



Modénatures seulement

MOD-FA01



FA02



FA03



FA04



FA05



FA06



FA07



FA08



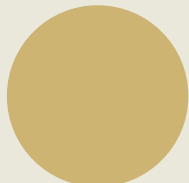
FA09



FA10



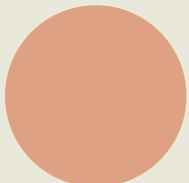
FA11



FA12



FA13



FA14

Sur avis du technicien de la CCBTA.



## L'œil de l'expert

Dans un nuancier, une tonalité semble toujours plus foncée et moins vive que sur le mur. Il faut tenir compte du fait que, suivant l'écran ou l'impression, les couleurs représentées dans ce document peuvent varier de leur version originale.

Nous vous recommandons de consulter le nuancier communal qui est le seul référent visuel

Un **échantillonnage** des couleurs choisies est indispensable car il permet de confronter la couleur aux matériaux présents, pierres, enduits existants, sols...

2 méthodes sont possibles :

### Méthode 1 : Echantillon sur plaque :

**les + :** On peut le déplacer, le juxtaposer à d'autres couleurs ou matériaux (pierre). Il conviendra de poser verticalement l'échantillon au sol afin de pouvoir le regarder à une distance de 2m et d'en apprécier plus justement la valeur et la tonalité.

### Méthode 2 : Echantillon sur la façade :

**Les + :** La prise de recul est plus facile, la peau (texture) de l'échantillon est plus proche de la réalité.

**Les - :** la couleur peut être influencée par le fond de façade existant. Il faudra donc choisir la localisation des échantillons. avec soins.

La **PALETTE PONCTUELLE** compte 34 teintes. Elle est riche de tons **classiques** et de tons **plus saturés** qui animeront la lecture des façades.

## 28 teintes s'appliquent :

- ✓ aux volets
- ✓ aux portes
- ✓ aux devantures commerciales en applique



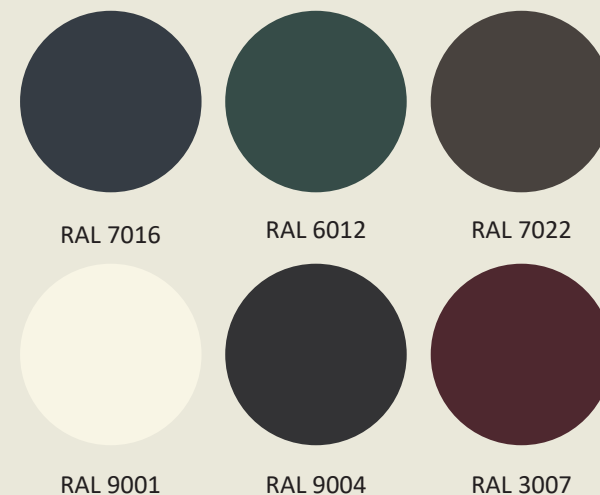
## **L'œil de l'expert**

Dans un nuancier une tonalité semble toujours plus foncée et moins vive que sur le mur. Il faut tenir compte du fait que, suivant l'écran ou l'impression, les couleurs représentées dans ce document peuvent varier de leur version originale!

[Nous vous recommandons de consulter en mairie le nuancier communal qui est le seul référent visuel](#)

## 6 autres teintes s'appliquent exclusivement :

- ✓ aux ferronneries





## Palette globale

CCBTA	WEBER GEORGES	ST ASTIER
MOD-FA01	000 BLANC	86
FA02	015 PIERRE CLAIRE	26
FA03	305 JAUNE ORPIMENT	24
FA04	306 JAUNE TUFFEAU	
FA05	017 PIERRE FONCEE	25
FA06	696 PIERRE DE DORDOGNE	30
FA07	224 BEIGE GRISE	
FA08	545 TERRE D'ARENE	450
FA09	230 DORE CLAIR	28
FA10	012 BRUN	
FA11	297 OCRE CHAUD	396
FA12	307 JAUNE VERT	437
FA13	297 OCRE CHAUD	236
FA14	092 ROSE ANTIQUE	203

*Le tableau de concordance est une aide qui est proposée afin de trouver des concordances de teintes chez quelques fabricants. La liste n'est pas limitative et d'autres fournisseurs peuvent être consultés.*

*Il conviendra de choisir le fournisseur en fonction du support : Peinture minérale, enduit à la chaux, enduit organique.*

*Dans tous les cas il conviendra de faire échantillonner la teinte choisie pour en apprécier le rendu in situ.*

## Palette ponctuelle

CCBTA	CHROMATIC	SIKKENS	Malouinières	RAL
M01	CH2 0064			
M02				1013
M03		F2.10.60		
M04		G5.28.60		
M05	CH2 1141			
M06	CH2 0794			
M07	CH2 0752			
M08	CH2 0324			
M09	CH2 0804			
M10	CH20808			
M11		H8.07.47		
M12		P0.15.45	ART DECO	
M13		G5.18.42	VERT DE MER	
M14	CH2 0801		CANLAVIEL	
M15		P0.15.65		
M16	CH2 0280			
M17		Q0.10.60		
M18	CH2 0655			
M19	CH2 0753			
M20				6000
M21	CH2 0763			
M22				5024
M23	CH2 0681			
M24			PASTORALE	5018
M25	CH1 0600		JAUNE CHÂTEAU	
M26		C4.30.40		
M27		B6.20.30		
M28		B6 30.40		

## COORDONNEES UTILES

→ Pour les aides à la rénovation des façades et devantures :

### Communauté de communes Beaucaire Terre d'Argence

1 avenue de la Croix Blanche 30 300 BEAUCAIRE  
04 66 59 54 54 [aidesaulogement@laterredargence.fr](mailto:aidesaulogement@laterredargence.fr)  
[www.laterredargence.fr/renov-logement/programme-facades/](http://www.laterredargence.fr/renov-logement/programme-facades/)



→ Pour déposer une autorisation d'urbanisme :

### Démarches en ligne

<https://cc-beaucaire.geosphere.fr/guichet-unique>

### Bellegarde - Service URBANISME

Mairie - rue de l'hôtel de ville - 30 127 Bellegarde  
04 66 01 09 30 [urbanisme@bellegarde.fr](mailto:urbanisme@bellegarde.fr)

### Jonquières-Saint-Vincent - Service URBANISME

Mairie - 1 Place de la Mairie - 30300 Jonquières-Saint-Vincent  
04 66 74 50 12 [accueil.jsv@gmail.com](mailto:accueil.jsv@gmail.com)



Ce guide a été réalisé avec le soutien de la Région au titre du partenariat entre la Région et la Caisse des dépôts / Banque des Territoires dans le cadre du programme national « Petites Villes de Demain ».